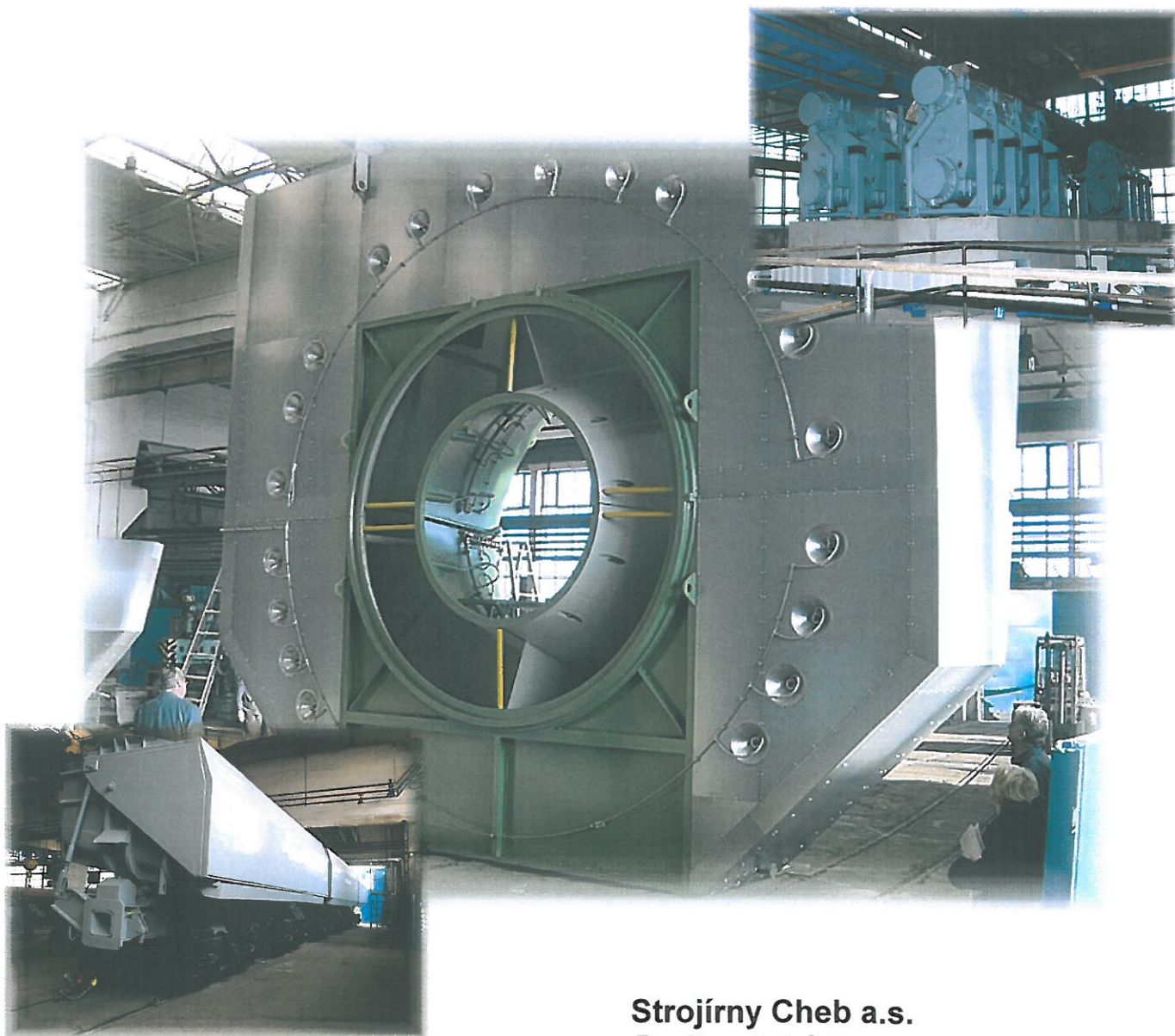


Strojírny Cheb a.s.



Výroční zpráva rok 2015



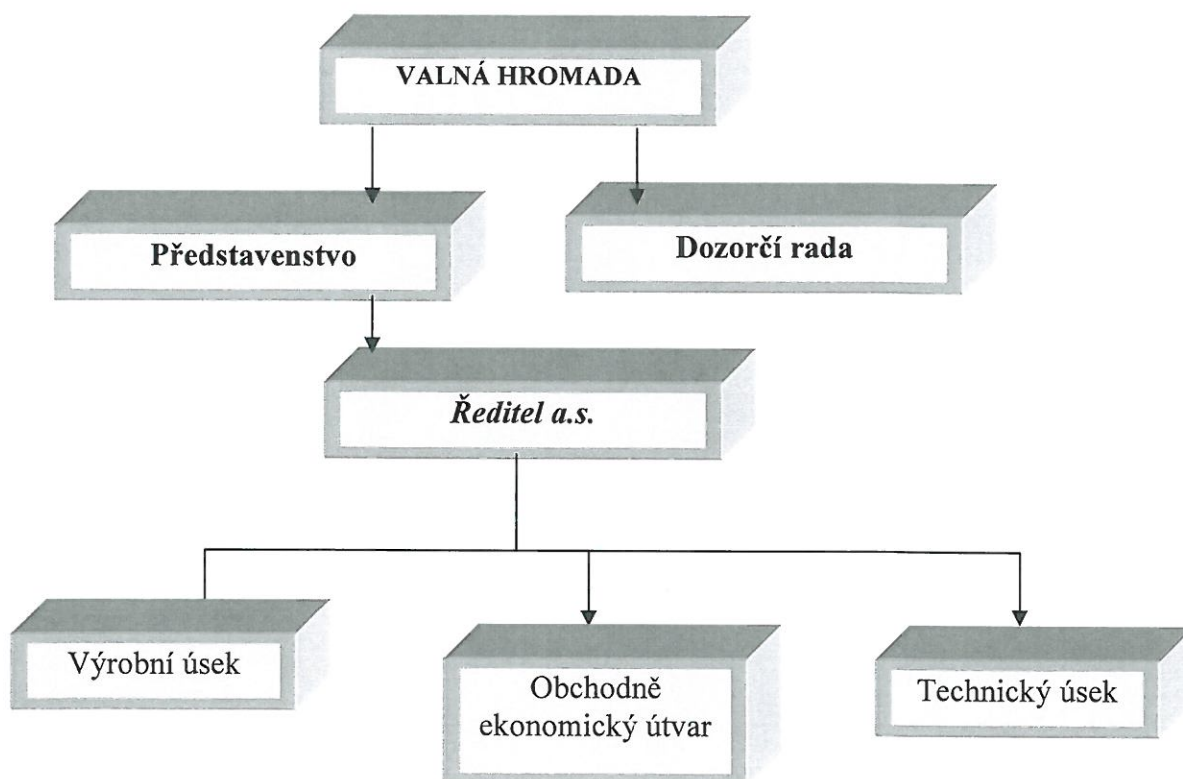
**Strojírny Cheb a.s.
Podhradská 5
350 02 Cheb**

Historie společnosti

Strojírny Cheb, a.s. (dříve výrobní divize Cheb) vznikla jako dceřiná společnost Sokolovských strojíren k 2. 3. 2009. Základním výrobním zaměřením byly na opravy důlních strojů a velkstrojů, vozů a lžicových rypadel. Technologickým dovybavením se společnost více zaměřuje na výrobu částí strojů a technologii zpracování.

Organizační struktura společnosti v roce 2015

Organizační schéma



Představenstvo akciové společnosti

Předseda představenstva:

Ing. Karel Pištěj
ředitel Strojíren Cheb a. s.

Dozorčí rada akciové společnosti

Předseda:

Bc. Pavel Makoň

Sokolov, Pod Sokolí strání 308

Členové:

Ing. Josef Šiška
Milan Čonka

Cheb, Komorní 1842/13
Cheb, Lesní 32

Zpráva představenstva a vrcholového vedení o podnikatelské činnosti

Představenstvo a vrcholové vedení vytvářelo podmínky pro podnikatelskou činnost společnosti. Zajišťovalo rozhodující zakázky a dostatečné zdroje pro financování jejich podnikatelské činnosti.

Strategie rozvoje společnosti byla zaměřena na udržení konkurenceschopnosti získávání nových zakázek a nových segmentů trhu.

Velká pozornost byla věnována zkvalitňování zaměstnanecké struktury a výběru vhodných řídicích pracovníků.

Důsledně byly sledovány a vyhodnocovány veškeré náklady.

Společnost zajistila realizaci zejména:

- 3 ks sacích kanálů GT13
- 1 ks sací kanál GT26
- 312 lžic
- 4 ks řetězového dopravníku pro sklo
- 3 ks velké svařence (cca 20 t/ks) jako základové rámy pro lisy
- 2 ks redlerů na dopravu uhlí
- 4 ložiska pro kulové mlýny (prům. 4 m)
- 1 ks vynášecí most VM31, stavba M41
- 1 ks sací kanál CT36
- 6 ks sloupů pro rychloposuv pro automobilový průmysl
- 61 ks portálových sloupů
- ocelkové konstrukce střechy pro HORNBACH

Prioritou bylo využívání výrobních prostředků, především technologického vybavení, kvalifikované pracovní síly a technického potenciálu společnosti.

V listopadu 2015 byla dokončena modernizace technologie pro spalování tuhých paliv v kotelně areálu společnosti. Kolaudace – uvedení stavby do trvalého provozu, proběhlo ještě téhož rok, dne 22. 12. 2015. Realizací této akce se podařilo naplnit požadavky vyplývající z platné legislativy, dotýkající se zejména snížení spotřeby paliva a tím také snížení množství vypouštěných škodlivin do ovzduší.

Pozornost společnosti byla trvale orientována na zajištění ochrany životního prostředí a zajištění výrobního procesu tak, aby měl minimální dopad na pracovní a životní prostředí.

Společnost pokračovala v restrukturalizaci. Byla snížena administrativní náročnost a vyloučeny neefektivní náklady. Důsledně byly sledovány pohledávky a okamžitě řešeny případné pohledávky po lhůtě splatnosti a to i právní cestou.

Vrcholové vedení věnovalo trvalou pozornost vzdělávání pracovníků a upevňování podnikové kultury.

Pokračovala investice k výměně stávajícího nevyhovujícího informačního systému za nový, včetně částečné obnovy počítačového vybavení a příslušenství.

Ke zproduktivnění výrobního procesu bylo přestěhováno středisko přípravy materiálu do hlavní výrobní haly – zefektivnění činnosti pálicího stroje (PLAZMA).

Pro zvětšení rozsahu velikosti tryskaného výrobku byl upraven tryskací box ARC-H.

Podnikatelský záměr pro rok 2015

Podnikatelský záměr společnosti pro rok 2015 vychází ze strategie a cílů společnosti přijatých vrcholovým vedením do roku 2018 a doplněných o aktuální úkoly vyplývající z vnějších ekonomických vztahů.

Strategie rozvoje společnosti je zaměřena především na udržení konkurenceschopnosti a získání zakázek, které zajistí financování potřeb společnosti a udržení zaměstnanecké struktury do dalšího období.

Ve struktuře zakázek bude společnost nadále usilovat o získávání zakázek v regionu, v oblasti energetiky a těžebního průmyslu. Více se zaměří na získání zakázek v zahraničí, především od velkých společností. Dále se zaměří na technicky náročnější výrobu s jakostním materiálem a vyšší přidanou hodnotou.

Společnost se zaměří především na

- další zkvalitňování zaměstnanecké struktury, získávání a výběr vhodných pracovníků, náhrad za pracovníky odcházející do důchodu a stabilizaci strategických pracovníků
- využití technologického vybavení, technického potenciálu a kvalifikované pracovní síly ke zvýšení konkurenceschopnosti společnosti
- zajištění dostatečných zdrojů a účinné sledování finančních toků
- udržení si postavení rozhodujícího regionálního dodavatele generálních oprav technologie zpracovávání uhlí
- zajišťování zakázek přinášejících zisk
- zajištění nové výrobní náplně orientované na ekologické výrobky
- pokračování v aktivitách v oblasti ochrany životního prostředí
- motivaci pracovníků k technickým inovacím a snižování nákladů
- zkvalitnění technických podkladů
- využívání všech nevyužívaných budov a prostor
- udržení úrovně jakosti výroby a neustálé zlepšování v souladu se strategií společnosti na další období
- zvyšování produktivity práce a snižování režijních nákladů
- upevňování podnikové kultury
- zajišťování investic do strojů a potřebných technologií
- dokončit modernizaci technologie spalování v kotelně společnosti za účelem zvýšení účinnosti spalování a snížení emisí a ohřevu teplé vody
- vybudovat pracoviště pro zavedení nové výroby – opracování železničních kol a lisování dvojkolí
- zabezpečit provedení částečné opravy a modernizaci WD 160 B, tryskače TTP 1,6 F a tryskacího boxu ARC-H

Charakter výrobků a služeb

Historie Strojíren Cheb a.s., které byly jako výrobní provoz nedílnou součástí Sokolovských strojíren a.s. od roku 1963 až do doby, kdy vznikla samostatná organizační jednotka, je spojena s opravami pro dolové podniky bývalého podniku Hnědouhelné doly a briketárny Sokolov. Vznikem samostatného koncernového podniku a následnou privatizací v roce 1992 se mění zaměření společnosti z převažující opravárenské činnosti na výrobní.

Vytvořením samostatné společnosti Strojírny Cheb, a.s. od 2.3.2009 došlo k nové situaci, kdy se společnost samostatně profilovala na trhu a zajišťovala výrobu pro tuzemské i zahraniční zákazníky. V roce 2015 byla realizována výroba celkem 3 ks sacích kanálů GT13, 1 ks sací kanál GT26, 312 lžic, 4 ks řetězového dopravníku pro sklo, 3 ks velké svařence (cca 20 t/ks) jako základové rámy pro lisy, 2 ks redlerů na dopravu uhlí, 4 ložiska pro kulové mlýny (prům. 4 m), 1 ks vynášecí most VM31 (stavba M41), 1 ks sací kanál GT36, 6 ks sloupů pro rychloposuv pro automobilový průmysl, 61 ks portálových sloupů, ocelové konstrukce střechy pro HORNBACH.

Pro výrobní činnost společnosti bylo důležité, že má k dispozici středisko obrobna s horizontálními vyvrtávačkami s možností zajišťovat náročné strojní opracování a technickou přípravu výroby s konstrukční kanceláří.

Společnost zajišťuje obchodní činnost a pronájem majetku.



Ing. Karel Pištěj
předseda představenstva

Zpráva o vztazích mezi ovládající a ovládanou osobou a o vztazích mezi ovládanou osobou a ostatními ovládanými osobami ovládanými stejnou ovládající osobou za rok 2015

dle § 82 a násl. zákona č. 90/2012 Sb., o obchodních společnostech a družstvech (zákon o obchodních korporacích)

- Údaje ke společnosti:** **Strojírny Cheb, a.s.**
se sídlem: Podhradská 5, Cheb, PSČ: 350 02
IČO: 280 51 025
zapsaná v obchodním rejstříku vedeném Krajským soudem v Plzni v oddíle B, vložka 1483
jediným akcionářem je společnost Sokolovské strojírny, a.s., se sídlem: Chebská 2096, Sokolov, IČO: 453 59 105
- Ovládající osoba:** **Sokolovské strojírny a.s.**
se sídlem: Chebská 2096, Sokolov, PSČ: 356 01
IČO: 453 59 105
zapsaná v obchodním rejstříku vedeném Krajským soudem v Plzni v oddíle B, vložka 192
- Prostředky ovládaní:** obchodní společnost Sokolovské strojírny a.s. jako ovládající osoba je jediným akcionářem společnosti Strojírny Cheb, a.s.
- Struktura vztahů:**
1. **Jiná společnost ovládaná ovládací osobou Štěrkopísky Milhostov, spol. s r.o.**
se sídlem: J. K. Tyla 275, Sokolov, PSČ: 356 01
IČO: 626 18 903
zapsaná v obchodním rejstříku vedeném Krajským soudem v Plzni v oddíle C, vložka 6069
- Termín a místo projednání:** dne 21. března 2016 na zasedání představenstva společnosti Strojírny Cheb, a.s. v sídle společnosti na adrese Podhradská 5, Cheb
- Datum zpracování:** 18. března 2016
- Posuzované období:** 1. ledna 2015 až 31. prosince 2015
- Obsah zprávy:**
1. Přehled jednání učiněných v posledním účetním období, která byla učiněna na popud nebo v zájmu ovládající osoby nebo jí ovládaných osob, které se týkalo majetku přesahujícího 10% vlastního kapitálu společnosti zjištěného podle poslední účetní závěrky
 2. Přehled vzájemných smluv mezi osobou ovládanou a osobou ovládající a mezi osobami ovládanými v roce 2015
 3. Vzniklá újma společnosti v roce 2015 a posouzení jejího vyrovnání

- 1. Jednání učiněná společností v posledním účetním období, která byla učiněna na popud nebo v zájmu ovládající osoby nebo jí ovládaných osob, které se týkalo majetku přesahujícího 10% vlastního kapitálu společnosti zjištěného podle poslední účetní závěrky**

V účetním období roku 2015 nebylo mezi společnostmi Strojírny Cheb, a.s. učiněno na popud nebo v zájmu společnosti Sokolovské strojírny a.s. nebo jí ovládaných osob, žádné jednání, které by se týkalo majetku přesahujícího 10% vlastního kapitálu společnosti Strojírny Cheb, a.s. zjištěného podle poslední účetní závěrky.

- 2. Smlouvy mezi osobou ovládanou a osobou ovládající a mezi osobami ovládanými stejnou ovládající osobou v roce 2015**

V účetním období roku 2015 byly mezi obchodní společnostmi Strojírny Cheb, a.s. a jí ovládající osobou nebo společnostmi Strojírny Cheb, a.s. a osobami ovládanými stejnou ovládající osobou uzavřeny následující smlouvy:

Sokolovské strojírny a.s.

Mezi společnostmi Strojírny Cheb, a.s. a společností Sokolovské strojírny a.s. byly v roce 2015 uzavřeny smlouvy o zápůjčce dne 12. 10. 2015. Dále byla uzavřena smlouva pro běžný obchodní styk na údržbářské práce.

Štěrkopísky Milhostov, spol. s r.o.

Mezi společnostmi Strojírny Cheb, a.s. a společností Štěrkopísky Milhostov, spol. s r.o. nebyly v roce 2015 uzavřeny žádné smluvní vztahy.

- 3. Vzniklá újma společnosti v roce 2015 v důsledku skutečností uvedených pod body 1 až 4 shora, včetně její úhrady či uzavření smlouvy o úhradě**

Společnosti Strojírny Cheb, a.s. v důsledku skutečností specifikovaných v této zprávě výše, nevznikla společnosti finanční újma.

Představenstvo společnosti Strojírny Cheb, a.s. současně ve smyslu ustanovení § 82 odst. 3 zákona č. 90/2012 Sb., o obchodních společnostech a družstvech (zákon o obchodních korporacích) prohlašuje, že společnosti Strojírny Cheb, a.s. neplynou ze vztahů s ovládající osobou ani ze vztahů s osobami ovládanými stejnou ovládající osobou žádné výhody, nevýhody ani rizika.

Vzhledem ke skutečnosti, že společnosti Strojírny Cheb, a.s. nevznikla v období roku 2015 žádná újma v důsledku ovládaní třetí osobou, tedy není nutno ve smyslu ustanovení § 71 nebo § 72 zákona č. 90/2012 Sb., o obchodních společnostech a družstvech (zákon o obchodních korporacích) realizovat jakékoli vyrovnání újmy.



Ing. Karel Pištěj
předseda představenstva

Vývoj produkce vybraných výrobků v letech 2014 – 2015 v tis. Kč

	Název výrobku	Rok	Rok
		2015	2014
	Stavební a důlní stroje, instalace, opravy, údržba	16 037	19 848
	Všeobecná práce strojní povahy	3 417	36 614
	Kovové konstrukce a jejich díly	32 606	49 006
	Zvedací a dopravní zařízení	0	0
	Korečky, lopaty a drapáky a	7 806	7 914
	Generální opravy železničního vozového parku	0	0
	Díly železničních vozidel	0	0
	Díly důlních strojů	10 828	2 500

Struktura trhu

Postavení na trzích v tis. Kč

Produkce pro:	2015	2014
Tuzemsko	47 028	85 516
Export přímý	28 147	36 426
Průmyslová produkce celkem	75 175	121 942

Struktura výkonů v tis. Kč

	Rok 2015	Rok 2014
Výroba zboží	70 694	115 882
Prodej služeb	1 728	3 316
Rozpracovaná výroba – změna stavu	2 753	2 744
Aktivace vlastní výroby	19 908	2 744
Celkem	95 083	121 942

Vývoz

Stát	Vývoz 2015			Vývoz 2014		
	Přímý	Nepřímý	Celkem	Přímý	Nepřímý	Celkem
Celkem	28 147	-	28 147	36 426	-	36 426

Ekonomika společnosti

Ekonomika společnosti vychází z dlouhodobého strategického záměru organizace postaveného na plánování všech rozhodujících ukazatelů.

Plán zisku společnosti pro rok 2015 byl stanoven ve výši 600 tis. Kč. V hodnoceném období byl dosažen hospodářský výsledek před zdaněním ve výši 606 tis. Kč. V roce 2015 se neuskutečnila žádná zakázka, kde by společnost Strojírny Cheb a.s. byla vedena jako generální dodavatel pro velké investiční akce. Mnohé zakázky středního rozsahu (do cca 500 tis. Kč) byly navíc realizovány z bezplatně dodaného materiálu zákazníkem, a proto celková produkce průmyslových výrobků a služeb za rok 2015 dosáhla 95 083 tis. Kč, což je 22 % snížení proti skutečnosti roku 2014.

Celkový přepočtený stav pracovníků v roce 2015 byl 97 pracovníků.

Mzdové náklady společnosti za rok 2015 dosáhly částky 27 699 tis. Kč.

Přidaná hodnota byla za rok 2015 ve výši 37 921 tis. Kč.

V akciové společnosti byla zavedena týdenní pracovní doba v délce 37,5 hodin.

Finanční situace

Akciová společnost je schopna svým kapitálem i cizími zdroji profinancovat veškeré své potřeby. Závazky jsou hrazeny ve splatnosti.

V roce 2013 byl společnosti poskytnut úvěr ve výši 35 000 tis. Kč. V listopadu 2015 byl z úvěru splacen v celkové výši Kč 25 466 646,--.

V roce 2015 byl společnosti poskytnut kontokorentní úvěr ve výši 2 000 tis. Kč. K 31.12.2015 není čerpán.

Objem závazků, pohledávek a zásob v tis. Kč :

Položka	2015	2014
Závazky z obchodního styku	11 781	9 961
Pohledávky z obchodního styku	7 361	12 628
Zásoby celkem	15 923	13 166
Finanční majetek	1 791	3 202

V roce 2015 činil podíl pohledávek po lhůtě splatnosti na celkovém objemu pohledávek 30,85%. V absolutní hodnotě pohledávky po lhůtě splatnosti v roce 2015 činily 2 388 tis. Kč.

Materiálové zásoby se zvýšily oproti minulému roku o 2 756 tis. Kč, což představuje zvýšení stavu nedokončené výroby.

Všechny nové pohledávky po lhůtě splatnosti byly okamžitě řešeny s odběratelem a byly uhrazeny v dohodnutém termínu.

Finanční situace společnosti je stabilizovaná.

Rozdělení zisku

Z roční účetní závěrky vyplývá zisk před zdaněním za rok 2015 606 tis. Kč. O rozdělení zisku bude rozhodnuto na zasedání valné hromady.

Rozdělení zisku z roku 2014

Položka	tis. Kč
Zisk po zdanění	363
Příděly fondům : rezervní fond sociální fond	0 72
Nerozdělený zisk	291

Návrh na rozdělení zisku z roku 2015

Položka	tis. Kč
Zisk po zdanění	144
Příděly fondům : rezervní fond sociální fond	0 30
Nerozdělený zisk	114

Zpráva představenstva o stavu majetku

Celková aktiva akciové společnosti k 31. 12. 2015 činila 244 318 tis. Kč v pořizovací ceně. Oproti roku 2014 se celková aktiva společnosti snížila o 4 029 tis. Kč.

Vývoj využití dlouhodobého hmotného majetku v akciové společnosti ukazuje následující tabulka:

Ukazatel	2015	2014
DHM	150 817	139 661
Obrat	106 517	130 014
Obrat na 1 Kč DHM	0,71	0,93
Přidaná hodnota	37 921	39 815
Přidaná hodnota na 1 Kč DHM	0,25	0,28

Investice :

tis. Kč

	2015	2014
Investiční práce a dodávky celkem	19 908	0
z toho: stavební práce vč. projektů	1 784	0
technologie	18 124	0

Hlavní investiční výdaje v roce 2015 :

Druh	Pořizovací cena v tis. Kč
Kotelna – technické zhodnocení	1 784
Kotelna – technologie vytápění	18 124
	0
	0
	0

Profinancování investic bylo provedeno z vlastních zdrojů společnosti.

Společnost se snaží majetek udržovat tak, aby špatnou péčí neztrácel na ceně, za opravy majetku byla dodavatelům uhrazena v roce 2015 částka 1 832 tis. Kč. Tato snaha je trvalá. Cílem je ve všech oblastech dosáhnout porovnatelného stavu s obdobnými podniky v rámci EU.