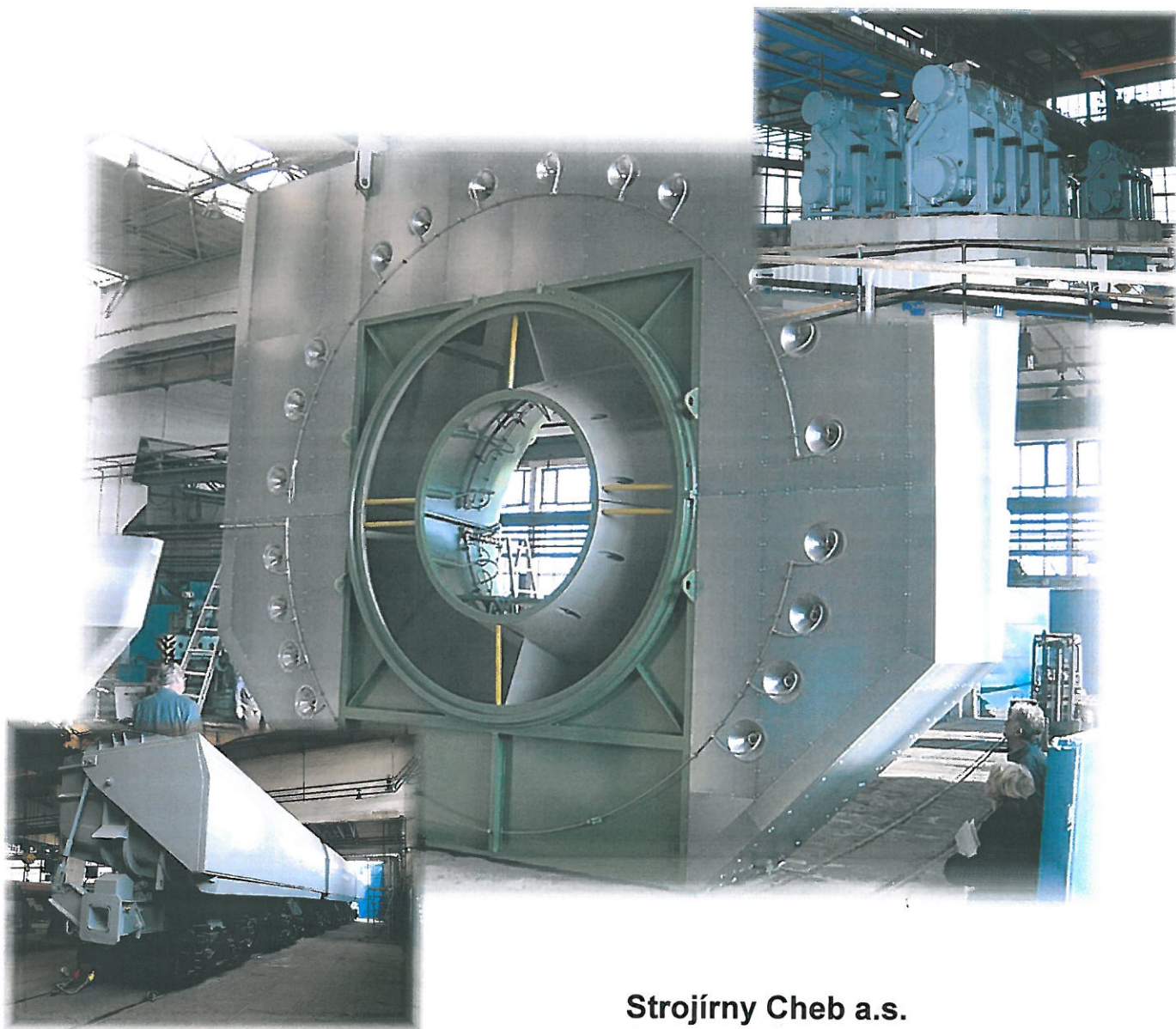


Strojírny Cheb a.s.



Výroční zpráva rok 2014



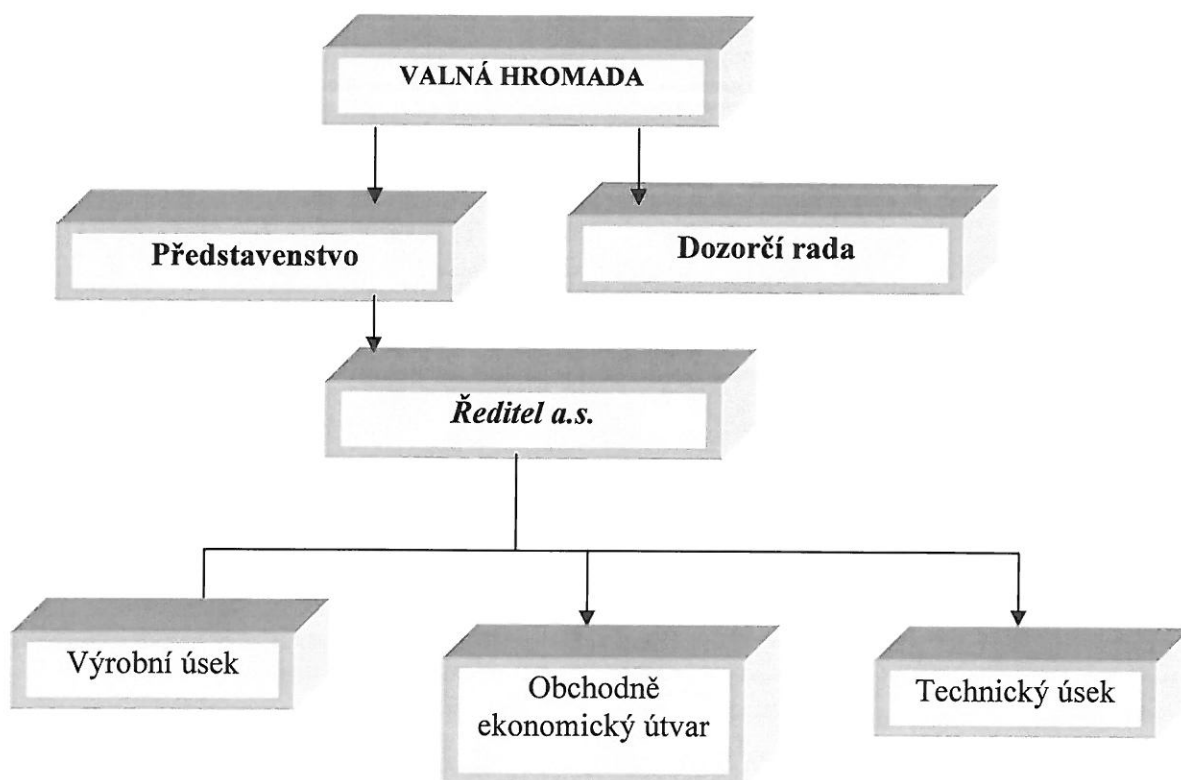
**Strojírny Cheb a.s.
Podhradská 5
350 02 Cheb**

Historie společnosti

Strojírny Cheb, a.s. (dříve výrobní divize Cheb) vznikla jako dceřiná společnost Sokolovských strojíren k 2. 3. 2009. Základním výrobním zaměřením byly na opravy důlních strojů a velkstrojů, vozů a lžícových rypadel. Technologickým dovybavením se společnost více zaměřuje na výrobu částí strojů a technologii zpracování.

Organizační struktura společnosti v roce 2014

Organizační schéma



Představenstvo akciové společnosti

Předseda představenstva:

Ing. Karel Pištěj
ředitel Strojíren Cheb a. s.

Dozorčí rada akciové společnosti

Předseda:

Bc. Pavel Makoň

Sokolov, Pod Sokolí strání 308

Členové:

Ing. Josef Šiška
Milan Čonka

Cheb, Komorní 1842/13
Cheb, Lesní 32

Zpráva představenstva a vrcholového vedení o podnikatelské činnosti

Představenstvo a vrcholové vedení vytvářelo podmínky pro podnikatelskou činnost společnosti. Zajišťovalo rozhodující zakázky a dostatečné zdroje pro financování jejich podnikatelské činnosti.

Strategie rozvoje společnosti byla zaměřena na udržení konkurenceschopnosti získávání nových zakázek a nových segmentů trhu.

Velká pozornost byla věnována zkvalitňování zaměstnanecké struktury a výběru vhodných řídicích pracovníků.

Důsledně byly sledovány a vyhodnocovány veškeré náklady.

Společnost zajistila realizaci zejména:

- 6 ks sací kanál GT13
- 1 ks sací kanál GT26
- 267 lžic
- 1 ks korby pro solné doly
- 4 ks velké svařence (cca 20 t/ks) jako základové rámy pro lisy
- 1 tubus (10 m) pro větrnou elektrárnu
- 6 ložisek pro kulové mlýny (prům. 4 m)
- 2 ks vynášecí most VM21, stavba M41
- 1 ks sací kanál CT36
- 37 ks sloupů pro rychloposuv pro automobilový průmysl
- 80 ks portálových sloupů

Prioritou bylo využívání výrobních prostředků, především technologického vybavení, kvalifikované pracovní síly a technického potenciálu společnosti.

Pokračovala modernizace technologie spalování kotelny společnosti

Pozornost společnosti byla trvale orientována na zajištění ochrany životního prostředí a zajištění výrobního procesu tak, aby měl minimální dopad na pracovní a životní prostředí.

Společnost pokračovala v restrukturalizaci. Byla snížena administrativní náročnost a vyloučeny neefektivní náklady. Důsledně byly sledovány pohledávky a okamžitě řešeny případné pohledávky po lhůtě splatnosti a to i právní cestou.

Vrcholové vedení věnovalo trvalou pozornost vzdělávání pracovníků a upevňování podnikové kultury.

Pokračovala investice k výměně stávajícího nevyhovujícího informačního systému za nový, včetně částečné obnovy počítačového vybavení a příslušenství.

Ke zproduktivnění výrobního procesu bylo přestěhováno středisko přípravy materiálu do hlavní výrobní haly.

Pro zvětšení rozsahu velikosti tryskaného výrobku byl upraven tryskací box ARC-H.

Podnikatelský záměr pro rok 2015

Podnikatelský záměr společnosti pro rok 2015 vychází ze strategie a cílů společnosti přijatých vrcholovým vedením do roku 2018 a doplněných o aktuální úkoly vyplývající z vnějších ekonomických vztahů.

Strategie rozvoje společnosti je zaměřena především na udržení konkurenceschopnosti a získání zakázek, které zajistí financování potřeb společnosti a udržení zaměstnanecké struktury do dalšího období.

Ve struktuře zakázek bude společnost nadále usilovat o získávání zakázek v regionu, v oblasti energetiky a těžebního průmyslu. Více se zaměří na získání zakázek v zahraničí, především od velkých společností. Dále se zaměří na technicky náročnější výrobu s jakostním materiálem a vyšší přidanou hodnotou.

Společnost se zaměří především na

- další zkvalitňování zaměstnanecké struktury, získávání a výběr vhodných pracovníků, náhrad za pracovníky odcházející do důchodu a stabilizaci strategických pracovníků
- využití technologického vybavení, technického potenciálu a kvalifikované pracovní síly ke zvýšení konkurenceschopnosti společnosti
- zajištění dostatečných zdrojů a účinné sledování finančních toků
- udržení si postavení rozhodujícího regionálního dodavatele generálních oprav technologie zpracovávání uhlí
- zajišťování zakázek přinášejících zisk
- zajištění nové výrobní náplně orientované na ekologické výrobky
- pokračování v aktivitách v oblasti ochrany životního prostředí
- motivaci pracovníků k technickým inovacím a snižování nákladů
- zkvalitnění technických podkladů
- využívání všech nevyužívaných budov a prostor
- udržení úrovně jakosti výroby a neustálé zlepšování v souladu se strategií společnosti na další období
- zvyšování produktivity práce a snižování režijních nákladů
- upevňování podnikové kultury
- zajišťování investic do strojů a potřebných technologií
- dokončit modernizaci technologie spalování v kotelně společnosti za účelem zvýšení účinnosti spalování a snížení emisí a ohřevu teplé vody
- vybudovat pracoviště pro zavedení nové výroby – opracování železničních kol a lisování dvojkolí
- zabezpečit provedení částečné opravy a modernizaci WD 160 B, tryskače TTP 1,6 F a tryskacího boxu ARC-H

Charakter výrobků a služeb

Historie Strojíren Cheb a.s., které byly jako výrobní provoz nedílnou součástí Sokolovských strojíren a.s. od roku 1963 až do doby, kdy vznikla samostatná organizační jednotka, je spojena s opravami pro dolové podniky bývalého podniku Hnědouhelné doly a briketárny Sokolov. Vznikem samostatného koncernového podniku a následnou privatizací v roce 1992 se mění zaměření společnosti z převažující opravárenské činnosti na výrobní.

Vytvořením samostatné společnosti Strojírny Cheb, a.s. od 2.3.2009 došlo k nové situaci, kdy se společnost samostatně profilovala na trhu a zajišťovala výrobu pro tuzemské i zahraniční zákazníky. V roce 2014 byla realizována výroba celkem 6 ks sacích kanálů GT13, 1 ks sacích kanálů GT26, 1ks sací kanál GT 36, 37 ks sloupů pro rychloposuv do automobilového průmyslu, 80 ks portálových sloupů, 2 ks vynášecí most VM 21 stavba M41, 267 lžic, 1 ks korby pro solné doly, 4 ks velkých svařenců (cca 20t/ks) jako základové rámy pro lisy, 1 tubus (10 m) pro větrnou elektrárnu a 6 ložisek pro kulové mlýny (prům. 4 m).

Pro výrobní činnost společnosti bylo důležité, že má k dispozici středisko obrobna s horizontálními vyvrtávačkami s možností zajišťovat náročné strojní opracování a technickou přípravu výroby s konstrukční kanceláří.

Společnost zajišťuje obchodní činnost a pronájem majetku.



Ing.Karel Pištěj
předseda představenstva

Zpráva o vztazích mezi ovládající a ovládanou osobou a o vztazích mezi ovládanou osobou a ostatními ovládanými osobami ovládanými stejnou ovládající osobou za rok 2014

dle § 82 a násl. zákona č. 90/2012 Sb., o obchodních společnostech a družstvech (zákon o obchodních korporacích)

Údaje ke společnosti: **Strojírny Cheb, a.s.**
se sídlem: Podhradská 5, Cheb, PSČ: 350 02
IČO: 280 51 025
zapsaná v obchodním rejstříku vedeném Krajským soudem v Plzni v oddíle B, vložka 1483
jediným akcionářem je společnost Sokolovské strojírny, a.s., se sídlem: Chebská 2096, Sokolov, IČO: 453 59 105

Ovládající osoba: **Sokolovské strojírny a.s.**
se sídlem: Chebská 2096, Sokolov, PSČ: 356 01
IČO: 453 59 105
zapsaná v obchodním rejstříku vedeném Krajským soudem v Plzni v oddíle B, vložka 192

Prostředky ovládaní: obchodní společnost Sokolovské strojírny a.s. jako ovládající osoba je jediným akcionářem společnosti Strojírny Cheb, a.s.

Struktura vztahů:

1. **ZMA, a.s. (v úpadku)**
se sídlem: Mořičovská 265, Ostrov, PSČ: 362 01
IČO: 453 57 048
zapsaná v obchodním rejstříku vedeném Krajským soudem v Plzni v oddíle B, vložka 193
2. **Štěrkopísky Milhostov, spol. s r.o.**
se sídlem: J. K. Tyla 275, Sokolov, PSČ: 356 01
IČO: 626 18 903
zapsaná v obchodním rejstříku vedeném Krajským soudem v Plzni v oddíle C, vložka 6069

Termín a místo projednání: dne 20. dubna 2015 na zasedání představenstva společnosti Strojírny Cheb, a.s. v sídle společnosti na adrese Podhradská 5, Cheb

Datum zpracování: 19. dubna 2015

Posuzované období: 1. ledna 2014 až 31. prosince 2014

- Obsah zprávy:**
1. Přehled jednání učiněných v posledním účetním období, která byla učiněna na popud nebo v zájmu ovládající osoby nebo jí ovládaných osob, které se týkalo majetku přesahujícího 10% vlastního kapitálu společnosti zjištěného podle poslední účetní závěrky
 2. Přehled vzájemných smluv mezi osobou ovládanou a osobou ovládající a mezi osobami ovládanými v roce 2014

3. Vzniklá újma společnosti v roce 2014 a posouzení jejího vyrovnání

1. **Jednání učiněná společností v posledním účetním období, která byla učiněna na popud nebo v zájmu ovládající osoby nebo jí ovládaných osob, které se týkalo majetku přesahujícího 10% vlastního kapitálu společnosti zjištěného podle poslední účetní závěrky**

V účetním období roku 2014 nebylo mezi společnostmi Strojírny Cheb, a.s. učiněno na popud nebo v zájmu společnosti Sokolovské strojírny a.s. nebo jí ovládaných osob, žádné jednání, které by se týkalo majetku přesahujícího 10% vlastního kapitálu společnosti Strojírny Cheb, a.s. zjištěného podle poslední účetní závěrky.

2. **Smlouvy mezi osobou ovládanou a osobou ovládající a mezi osobami ovládanými stejnou ovládající osobou v roce 2014**

V účetním období roku 2014 byly mezi obchodní společností Strojírny Cheb, a.s. a jí ovládající osobou nebo společností Strojírny Cheb, a.s. a osobami ovládanými stejnou ovládající osobou uzavřeny následující smlouvy:

Sokolovské strojírny a.s.

Mezi společnostmi Strojírny Cheb, a.s. a společností Sokolovské strojírny a.s. byly v roce 2014 uzavřeny smluvní vztahy ve výši Kč 1 806 901,30 celkem:

fakturace za opravy -	Kč 1 047 995,20
fakturace za technickou pomoc -	Kč 146 646,10
fakturace za zprostředkování -	Kč 612 216,--

ZMA, a.s. (v úpadku)

Mezi společnostmi Strojírny Cheb, a.s. a společností ZMA, a.s. (v úpadku) nebyly v roce 2014 uzavřeny žádné smluvní vztahy.

Štěrkopísky Milhostov, spol. s r.o.

Mezi společnostmi Strojírny Cheb, a.s. a společností Štěrkopísky Milhostov, spol. s r.o. nebyly v roce 2014 uzavřeny žádné smluvní vztahy.

3. **Vzniklá újma společnosti v roce 2014 v důsledku skutečností uvedených pod body 1 až 2 shora, včetně její úhrady či uzavření smlouvy o úhradě**

Společnosti Strojírny Cheb, a.s. v důsledku skutečností specifikovaných v této zprávě výše nevznikla společnostmi finanční újma.

Představenstvo společnosti Strojírny Cheb, a.s. současně ve smyslu ustanovení § 82 odst. 3 zákona č. 90/2012 Sb., o obchodních společnostech a družstvech (zákon o obchodních korporacích) prohlašuje, že společnosti Strojírny Cheb, a.s. neplynou za vztahů s ovládající osobou ani ze vztahů s osobami ovládanými stejnou ovládající osobou žádné výhody, nevýhody ani rizika.

Vzhledem ke skutečnosti, že společnosti Strojírny Cheb, a.s. nevznikla v období roku 2014 žádná újma v důsledku ovládnutí třetí osobou, tedy není nutno ve smyslu ustanovení § 71 nebo § 72 zákona č. 90/2012 Sb., o obchodních společnostech a družstvech (zákon o obchodních korporacích) realizovat jakékoli vyrovnání újmy.

Ing. Karel Pištěj
předseda představenstva



Vývoj produkce vybraných výrobků v letech 2013 – 2014 v tis. Kč

	Název výrobku	Rok	
		2014	2013
	Stavební a důlní stroje, instalace, opravy, údržba	19 848	5 327
	Všeobecná práce strojní povahy	36 614	51
	Kovové konstrukce a jejich díly	49 006	48 510
	Zvedací a dopravní zařízení	0	5 680
	Korečky, lopaty a drapáky a	7 914	7 789
	Generální opravy železničního vozového parku	0	0
	Díly železničních vozidel	0	0
	Díly důlních strojů	2 500	46 376

Struktura trhu

Postavení na trzích v tis. Kč

Produkce pro:	2014	2013
Tuzemsko	85 516	98 014
Export přímý	36 426	21 533
Průmyslová produkce celkem	121 942	119 547

Struktura výkonů v tis. Kč

	Rok 2014	Rok 2013
Výroba zboží	115 882	113 733
Prodej služeb	3 316	1 703
Rozpracovaná výroba – změna stavu	2 744	1 890
Aktivace vlastní výroby	0	2 221
Celkem	121 942	119 547

Vývoz

Stát	Vývoz 2014			Vývoz 2013		
	Přímý	Nepřímý	Celkem	Přímý	Nepřímý	Celkem
Celkem	36 426	-	36 426	21 533	-	21 533

Ekonomika společnosti

Ekonomika společnosti vychází z dlouhodobého strategického záměru organizace postaveného na plánování všech rozhodujících ukazatelů.

Plán zisku společnosti pro rok 2014 byl stanoven ve výši 200 tis. Kč. V hodnoceném období byl dosažen hospodářský výsledek před zdaněním ve výši 296 tis. Kč. Celková produkce průmyslových výrobků a služeb za rok 2014 dosáhla 121 942 tis. Kč, což je 2 % zvýšení proti skutečnosti roku 2013.

Celkový přepočtený stav pracovníků v roce 2014 byl 102 pracovníků.

Mzdové náklady společnosti za rok 2014 dosáhly částky 27 023 tis. Kč.

Přidaná hodnota byla za rok 2014 ve výši 39 815 tis. Kč.

V akciové společnosti byla zavedena týdenní pracovní doba v délce 37,5 hodin.

Finanční situace

Akciová společnost je schopna svým kapitálem i cizími zdroji profinancovat veškeré své potřeby. Závazky jsou hrazeny ve splatnosti.

V roce 2013 byl společnosti poskytnut úvěr ve výši 35 000 tis. Kč. V listopadu 2014 bylo z úvěru splaceno 9 500 tis. Kč, v prosinci 2014 bylo splaceno 33,3 tis Kč. Zůstatek úvěru k 31.12.2014 činí Kč 25 466 646,--.

V roce 2014 byl společnosti poskytnut kontokorentní úvěr ve výši 2 000 tis. Kč. K 31.12.2014 není čerpán.

Objem závazků, pohledávek a zásob v tis. Kč :

Položka	2014	2013
Závazky z obchodního styku	9 961	8 511
Pohledávky z obchodního styku	12 628	7 595
Zásoby celkem	13 166	10 501
Finanční majetek	3 202	8 090

V roce 2014 činil podíl pohledávek po lhůtě splatnosti na celkovém objemu pohledávek 9,49%. V absolutní hodnotě pohledávky po lhůtě splatnosti v roce 2014 činily 1 198 tis. Kč. Co se týká zásob, tak materiálové zásoby se zvýšily oproti minulému roku o 2 665 tis. Kč, což představuje zvýšení stavu nedokončené výroby.

Všechny nové pohledávky po lhůtě splatnosti byly okamžitě řešeny s odběratelem a byly uhrazeny v dohodnutém termínu.

Finanční situace společnosti je stabilizovaná.

Rozdělení zisku

Z roční účetní závěrky vyplývá zisk před zdaněním za rok 2014 296 tis. Kč. O rozdělení zisku bude rozhodnuto na zasedání valné hromady.

Rozdělení zisku z roku 2013

Položka	tis. Kč
Zisk po zdanění	10
Příděly fondům : rezervní fond sociální fond	10
Nerozdělený zisk	0

Návrh na rozdělení zisku z roku 2014

Položka	tis. Kč
Zisk po zdanění	363
Příděly fondům : rezervní fond sociální fond	0 72
Nerozdělený zisk	291

Zpráva představenstva o stavu majetku

Celková aktiva akciové společnosti k 31. 12. 2014 činila 248 605 tis. Kč v pořizovací ceně. Oproti roku 2013 se celková aktiva společnosti snížila o 5 665 tis. Kč.

Vývoj využití dlouhodobého hmotného majetku v akciové společnosti ukazuje následující tabulka:

Ukazatel	2014	2013
DHM	139 661	161 034
Obrat	130 014	126 389
Obrat na 1 Kč DHM	0,93	0,78
Přidaná hodnota	39 815	36 608
Přidaná hodnota na 1 Kč DHM	0,28	0,23

Investice :

	tis. Kč	
	2014	2013
Investiční práce a dodávky celkem	0	0
z toho: stavební práce vč. projektů	0	0
technologie	0	2 613

Hlavní investiční výdaje v roce 2014 :

Druh	Pořizovací cena v tis.Kč
	0
	0
	0
	0
	0

Profinancování investic bylo provedeno z vlastních zdrojů společnosti.

Společnost se snaží majetek udržovat tak, aby špatnou péčí neztrácel na ceně, za opravy majetku byla dodavatelům uhrazena v roce 2014 částka 617 tis. Kč. Tato snaha je trvalá. Cílem je ve všech oblastech dosáhnout porovnatelného stavu s obdobnými podniky v rámci EU.